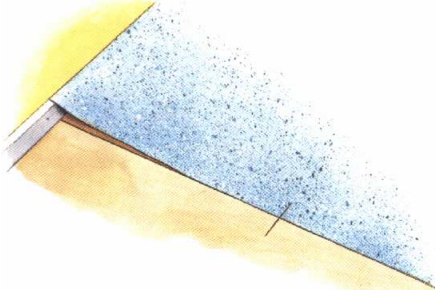


## Paigaldamine ilma ülespöoreteta

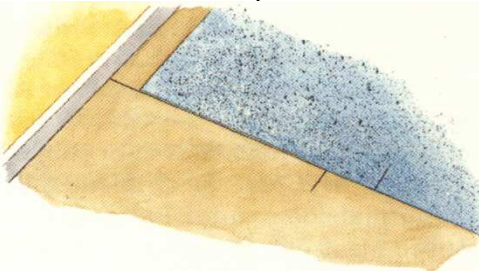
1. Lõika rullist soovitud pikkus, lisaks mõlemast otsast umbes 5 cm, mis ulatub seinale üles.
2. Suru paani külgserv kogu pikkuses alusseinale nii ligidale kui võimalik, lastes mõlema otsa lisapikkuse otsaseintele üles joosta.
3. Aseta pika märkeseadme märkenõel kaugusele, mis on vähemalt 10 mm võrra suurem suurimast vahekaugusest seina ja paaniserva vahel. Märgista seina kuju kontuur materjalile. Seejärel lõika konksnoaga põrandakate mööda märkjoont lahti.



4. Nüüd suru paani külgserv tihedalt vastu seina. Tõmba aluspõrandale pliatsijoon mööda paani teist külge ning märgi paani otsa lähedale ristjoon aluspõrandale ja paanile.



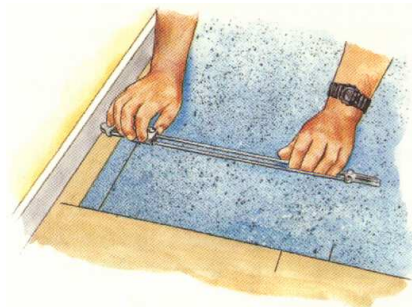
5. Järgnevalt tõmba paani piki esimest pliatsijoont tagasi, kuni paani ots lebab ühtlaselt aluspõrandal.



6. Pika märkeseadme tipu ja nõela vaheliseks kauguseks tuleb nüüd seada aluspõrandal ja paanil olevate ristjoonte vaheline kaugus.



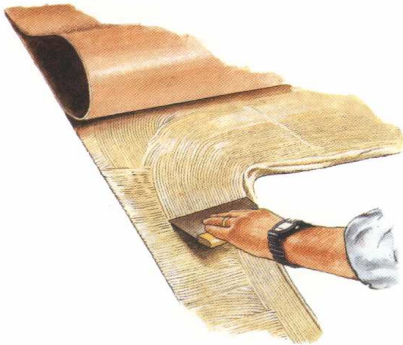
7. Selliselt seatud märkeseadmega tuleb paani otsale märkida seina kontuurile vastav märkjoon ning paani ots selle järgi parajaks lõigata. Seejärel korda sama protseduuri paani teise otsaga. Paan sobib nüüd täpselt paigale ning selle võib peale põranda puhtakpühkimist kohale asetada.



8. Kui läheb vaja ainult kahte paanipikkust, tuleb teist paani nii pikuti kui laiuti eelnevalt kirjeldatud viisil parajaks lõigata. Kui paigaldatakse kolme või enamat paani, on keskmistel paanidel vaja ainult otsi mõõtu lõigata. Paniservade kokkulõikamiseks peab paanid ühenduskohas asetama 15-20 mm teineteise peale.
9. Heterogeensed PVC-katted paanid paigaldatakse vastassuunaliselt, homogeensete katete paanid ühesuunaliselt. Jälgi tootjapoolseid soovitusi.

10. Keera kõik ülekattega asetatud paanid üksteise järel poole pikkuse ulatuses tagasi. Ära kunagi rulli vinüülkatet tagurpidi kokku, kuna see võib põhjustada pingeid materjalis. Paani paigaldamisel liimiga kantud pinnale võivad tekkida need pinged mõnikord põhjustada mullide tekkimist.

11. Kanna liim liimikammi abil aluspõrandale. Ole hoolikas, et ei jääks mingeid liimirante või -loike. Mittepöorsel aluspõrandal lase liimil veidi taheneda, enne kui sa katte peale paned. Poorse aluspõranda puhul võib katte liimile asetada juba paari minuti pärast. Järgi liimimisjuhendit.



12. Keera põrandakattepaanid liimile tagasi, liikudes seina suunas. Ära lase materjalil põrandale kukkuda — õhk võib alla jääda ja tekitada mulle.

13. Hõõru põrandat ettevaatlikult vineerist või puitkiudplaadist klotsiga, mille ümber on pehmenuseks kinnitatud vaibatükk. Seejärel kasuta 45 kg raskust rulli, et õhumullidest lahti saada.



14. Korda sama toimingut toa teises pooles. Vaata, et sa paanide pooleksvoltimisel ei ületa liimijoont ega jäta ka liimirante alles. Viimased võivad materjalist läbi paistma jääda.

15. Kui kattematerjal on liimipinnale asetatud, saab paanide ühenduskohti parajaks lõigata. Märgista õmblus lühikese nõelmärkseadmega, millel on kas märketera või märkenõel. Reguleeri märkeseade nii, et lõigatud paanid omavahel täpselt kokku sobivad (võiks olla kuni 0,5 mm). Kui jätta paanid liiga tihedalt teineteise vastu, võib tekkida mulle ja mügarikke. Lõika paaniservad konksnoaga mööda markejoont omavahel kokku. Alternatiivina võib kasutada Forbo servalõikajat.



16. Hõõru liiteõmblust.